



ГОСУДАРСТВЕННЫЙ  
ИНСТИТУТ  
КИНО И ТЕЛЕВИДЕНИЯ  
САНКТ - ПЕТЕРБУРГ

ЦЕНТР НЕПРЕРЫВНОГО ОБРАЗОВАНИЯ И ПОВЫШЕНИЯ КВАЛИФИКАЦИИ  
творческих и управленческих кадров в сфере культуры ФГБОУ ВО

Национальный проект «Культура»  
Федеральный проект «Творческие люди»



# Артоболевский Дмитрий Вениаминович

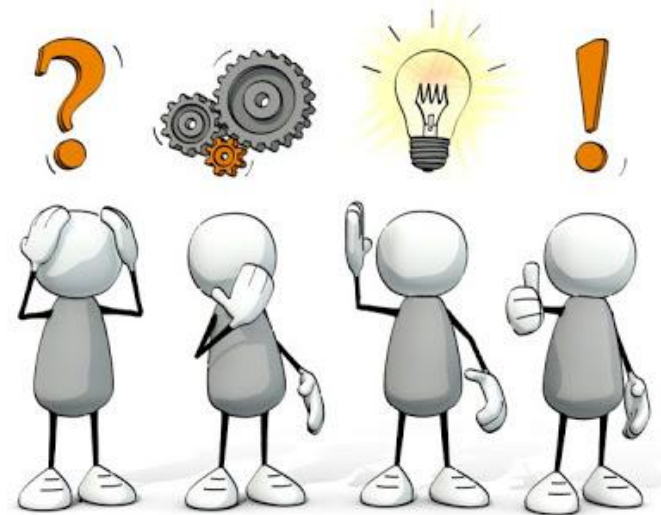
ведущий психолог  
управления по работе с персоналом  
Санкт-Петербургского горного университета  
императрицы Екатерины II





## Вопросы к обсуждению:

- Цель и задачи организации психологической службы
- Структура и основные направления деятельности
- Нормативные документы
- Компетенции психолога (повышение квалификации)





## Цель и задачи организации психологической службы

из Методических рекомендаций Минобрнауки России от 06.12.2023 № МН-11/5565

- Цель психологической службы – психологическое сопровождение образовательной деятельности с учетом специфики образовательной организации, оказание психологической помощи обучающимся и работникам в ситуациях личностного и/или профессионального кризиса, оказывающих негативное влияние на образовательный процесс
- В задачи службы входит оказание помощи студентам грамотно справиться с возможными проблемами – от тревожных состояний до проявлений острых реакций дезадаптации и при необходимости содействие в получении специализированной психолого-медико-социальной помощи нуждающимся в такой помощи, а также предоставить педагогическим работникам квалифицированную помощь в преодолении профессиональных и личностных деформаций





## Цель и задачи организации психологической службы

из Положения по УпоРсП

- Цель: Оказание комплексной психологической поддержки всем работникам и обучающимся университета
- Задачи:
  - Организация адаптации и стажировки персонала
  - Создание условий психологической поддержки работникам и обучающимся
  - Психологическое сопровождение личностной и социальной адаптации обучающихся.
  - Участие в разработке системы мероприятий, направленных на профилактику отклонений в поведении и здоровье обучающихся
  - Повышение психологической компетенции работников из числа профессорско-преподавательского и руководящего состава





## Структура и основные направления деятельности службы

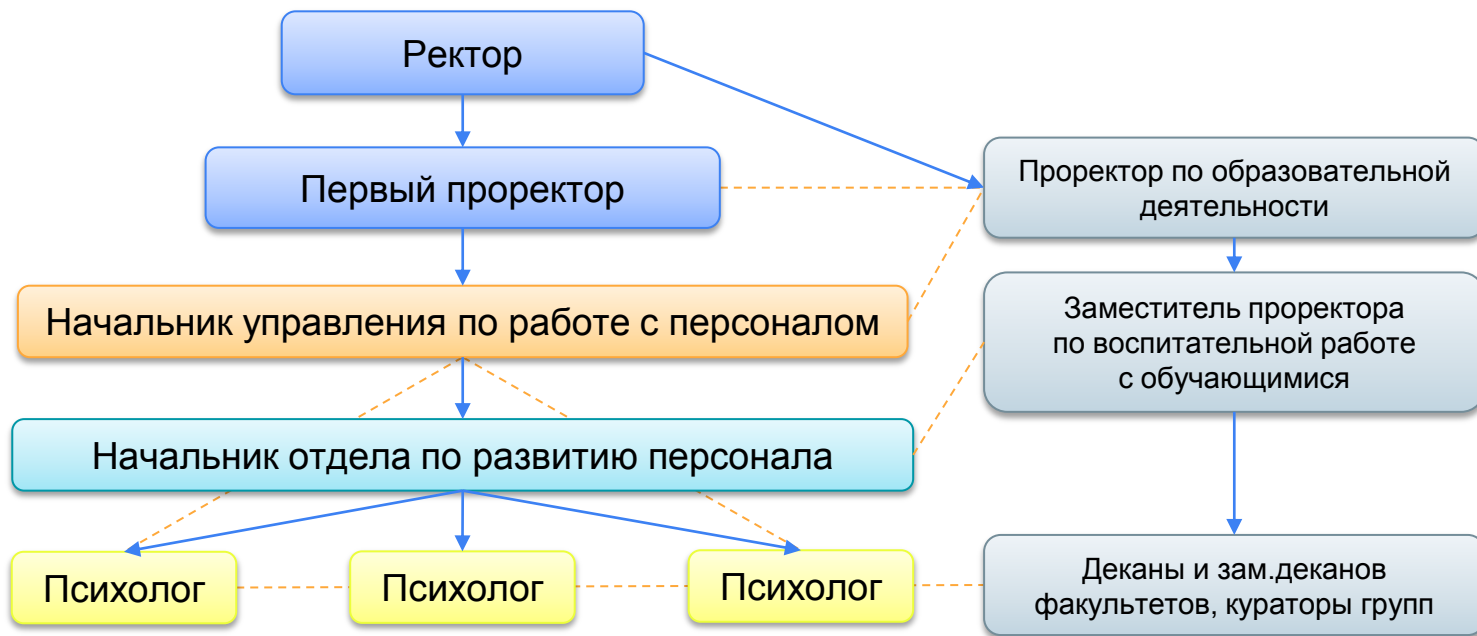
из Методических рекомендаций Минобрнауки России от 06.12.2023 № МН-11/5565

- Согласно п. 2 статьи 27 Федерального закона «Об образовании в Российской Федерации» образовательная организация может иметь в своей структуре различные структурные подразделения, обеспечивающие осуществление образовательной деятельности с учетом уровня, вида и направленности реализуемых образовательных программ, формы обучения и режима пребывания обучающихся, в частности, к ним относятся психологические и социально-педагогические службы, обеспечивающие социальную адаптацию и реабилитацию нуждающихся в ней обучающихся





## Структура и основные направления деятельности службы





## Структура и основные направления деятельности службы

из Методических рекомендаций Минобрнауки России от 06.12.2023 № МН-11/5565

- Основные направления работы специалиста психологической службы:
  - Психологическое просвещение
  - Психологическая диагностика
  - Консультативная деятельность
  - Психологическая профилактика и коррекция
  - Организационно-методическая деятельность





# Реализация на практике требований к организации психологической службы образовательного учреждения высшего образования



## Психологическое просвещение



### ТЕХНИКИ САМОРЕГУЛЯЦИИ



- Управление своим психоэмоциональным состоянием
- Эффект успокоения, восстановления и активизации

**1 ПРАВИЛО**  
как справиться со стрессом

ИЗМЕНИТЕ ОТНОШЕНИЕ К ПРОБЛЕМАМ

- в разные периоды жизни могут возникать проблемы
- примите ситуацию, глубоко вдохните и усложитесь
- пока вы сохраняете спокойствие, на вас ничто не может повлиять



### КАК УСПЕШНО СДАТЬ ЭКЗАМЕН



Полезен лишь здоровый стресс, просто рабочее волнение  
Важно, чтобы фаза экзаменов не совпала с фазой эмоционального истощения





# Реализация на практике требований к организации психологической службы образовательного учреждения высшего образования



## Психологическая диагностика

### Информированное согласие на проведение социально-психологического тестирования и сопровождение обучающегося

Я, \_\_\_\_\_ г.р., студент учебной группы \_\_\_\_\_ собственноручно подписью **добровольно подтверждаю** свое согласие на участие в психологическом тестировании, а также сопровождение с целью повышения общего уровня психологической безопасности образовательного процесса и развития моего личностного адаптационного ресурса.

Социально-психологическое тестирование включает в себя познавательных процессов, эмоционально-волевой сферы, адаптации, уровня мотивации, профессионального самоопределения. Социально-психологическое сопровождение включает в себя работу по результатам тестирования, консультирование (исходя из рекомендаций психолога), психологическое просвещение и профилактику проблемного прохождения обучения в университете.

Подтверждаю, что давая такое согласие, я действую по своей воле и в своих интересах. Мое согласие действует на весь период обучения.



(Дата заполнения)

(Ф.И.О.)

(Подпись)

### РЕЗУЛЬТАТЫ ОЦЕНКИ актуального психологического состояния студентов на период октябрь-ноябрь 2023 года

Всего в обследовании приняло участие 18 студентов группы, 2 студента не явились на тестирование.

1. На основании полученных результатов оценки состояний и свойств личности выявлено 4 студента, включенных в потенциальную группу повышенного внимания, то есть обучающихся у которых высокая вероятность проявления дезадаптивных форм поведения:

Группа низкой эмоционально-поведенческой регуляции	
Лица этой группы могут обладать низкой черво-психической устойчивостью, склонностью к депрессивным состояниям, склонностью к агрессии и аутоагрессии, могут допускать двусмысленные поступки	Иванов Иван Васильевич

2. Следующей группе студентов требуется повторное прохождение тестирования:

Группа с недостоверными результатами	
Лица этой группы стремятся создать о себе преувеличенно хорошее мнение с целью быть принятым (поправится), скрыть особенности своего поведения	Петрова Мария Ивановна

3. Дополнительно информируем о личностных особенностях следующих студентов:

Группа с недостаточными навыками саморегуляции	
Лица этой группы имеют склонность к перепадам настроения	Васильев Василий Петрович

Группа сниженного коммуникативного потенциала	
Лица этой группы могут испытывать затруднения в построении и поддержании конструктивных коммуникаций, нуждаются в социальной поддержке со стороны окружающих	Бодров Иван Иванович

Группа сниженного уровня социализации	
Лица этой группы могут иметь склонность к проецированию конфликтных ситуаций	Васечкин Василий Михайлович

Необходимо отметить, что полученные результаты носят только прогностический, вероятностный характер.

#### Рекомендации куратору:

1. Студентов из группы низкой эмоционально-поведенческой регуляции желательно направить к психологам для прохождения добровольной индивидуальной консультации с целью уточнения результатов тестирования и

Реализация на практике требований к организации  
психологической службы образовательного учреждения  
высшего образования



## Консультативная деятельность

Обращение	Студенты	Обращение	Сотрудники
По результатам диагностики	48%	Профессиональная деятельность	82%
Проблемы личностного характера	26%	Проблемы личностного характера	8%
Семейные проблемы	15%	Семейные проблемы	4%
Медико-психологические проблемы	13%	Стрессовые расстройства	3%
Проблемы взаимоотношений	6%	Проблемы взаимоотношений	3%
Стрессовые расстройства	3%	По результатам диагностики	3%
Проблемы обучения	2%	Медико-психологические проблемы	1%
Профориентация	1%		
Участие в тренингах	14%	Участие в тренингах	6%



## Психологическая профилактика, коррекция

из Методических рекомендаций Минобрнауки России от 06.12.2023 № МН-11/5565

- Содействие адаптации обучающихся, прежде всего, младших курсов к условиям обучения в образовательной организации высшего образования, консультирование профессорско-преподавательского состава, научно-педагогических работников, кураторов по оказанию помощи обучающимся в адаптационный период
- Оказание психологической поддержки обучающимся и работникам образовательной организации высшего образования, находящимся в состоянии стресса, конфликта, сильного эмоционального переживания, сложных жизненных ситуациях, влияющих на образовательный процесс, в том числе в ситуациях, требующих экстренного реагирования



## Психологическая профилактика, коррекция

- Участники боевых действий – это военнослужащие, в том числе уволенные в запас (отставку), проходившие военную службу (включая воспитанников воинских частей и юнг) либо временно находившиеся в воинских частях, штабах и учреждениях, входивших в состав действующей армии в период боевых операций
- По возвращении с фронта военнослужащим, как правило, очень сложно переключить психику с «военного» режима на «мирный»; среди психологических последствий у участников боевых действий можно выделить острое стрессовое расстройство, которое может перерасти в посттравматическое стрессовое расстройство; у них может развиваться депрессия, суицидальное поведение, а также зависимости, например, пристрастие к алкоголю или наркотикам



Центр психолого-социальной поддержки ветеранов  
боевых действий и их семей «Возвращение»

## Получить помощь

Чтобы попасть в наш Центр необходимо позвонить по телефону горячей линии или заполнить анкету и с Вами свяжется специалист

Отправленная нам контактная информация конфиденциальна!

Телефон горячей линии

**8 (800) 300-60-79**

с 9:00 до 18:00 по рабочим дням.





## Нормативные документы

из Методических рекомендаций Минобрнауки России от 06.12.2023 № МН-11/5565

- Положение о психологической службе образовательной организации высшего образования
- Штатное расписание образовательной организации высшего образования, включая психологическую службу как структурное подразделение
- Регламенты внутривузовского и межведомственного взаимодействия для организации при необходимости комплексной психолого-медико-социальной помощи обучающимся и работникам
- План работы психологической службы на учебный год
- Перечень должностных обязанностей, прав и ответственности, который формулируется либо в должностных инструкциях, либо включается в трудовые договоры с сотрудниками





## Нормативные документы

### Примерные отличия психолога от педагога-психолога вуза

Психолог	Педагог-психолог
40 час./неделю, 20 час./неделю на консультативную деятельность; отпуск 28 календарных дней	36 час./неделю, 18 час./неделю на консультативную деятельность; отпуск 56 календарных дней
Имеет более глубокие знания в области возрастной психологии	Имеет специальное образование в области педагогики и знает, как работать с детьми и подростками
Изучает психологические процессы человека, может проводить более точную диагностику психических расстройств	Помогает в преодолении трудностей в учебе и освоении социальных навыков, учит работать с информацией
Ведет научно-исследовательскую, аналитическую, экспериментальную работу	Проводит психологическую коррекционную работу с обучающимися
Сопровождает производственную и профессиональную адаптацию молодых специалистов	Проводит профессиональную ориентацию обучающихся
Консультирует руководителей подразделений по проблемам управления и социального развития коллектива	Консультирует руководителей подразделений по вопросам образовательного процесса



# Реализация на практике требований к организации психологической службы образовательного учреждения высшего образования



## Нормативные документы

### Журнал регистрации

№ п/п	Дата обращения	Фамилия	Имя	Отчество	Пол	Кто обратился	Статус / Группа	Проблема (код)	Помощь (код)	Счетчик	Примечания
103	21 сен 23			Алексеевна	Ж	Обучающиеся	ИЗБ-20-1	5.5	2	1	Было рекомендовано обратиться к врачу-психиатру с целью уточнения психического
125	27 сен 23				Ж	Обучающиеся		5.1	2	1	По направлению куратора
153	9 окт 23			Николаевич	М	Прочее	Куратор	11.2	3	1	группы студентов из Донецка и Луганска
291	10 ноя 23			Николаевич	М	Обучающиеся	ЭРС-20	7.1	2	1	Проходит мед.комиссию. Возможно потребуется академ.отпуск
337	17 ноя 23			Анатолевич	М	Обучающиеся	МО-22	3.6	2	1	Мониторинг психического состояния
394	28 ноя 23			Анатолевна	Ж	Обучающиеся	ИН-23-22	1.3	3	1	Отец на СВО. Бросала предыдущий ВУЗ, 3 года работала
402	29 ноя 23				М	Обучающиеся	5 курс	6.9	2	1	Привел куратор. Студент хочет отчислиться на фоне своей психологической проблеме
713	13 фев 24			Сергеевич	М	Обучающиеся	ОТ-23-17	5.5	4	1	Паническая атака (впервые), привел преподаватель; 26.02.2024
730	14 фев 24			Леонидовна	Ж	Обучающиеся	БТБ-21	12	5	1	Тренинг "Коммуникация в группе" для актива Клуба «Институт наставничества»
765	21 фев 24			Дмитриевич	М	Обучающиеся	ТПП-18	1.3	5	1	Собеседование по приему в аспирантуру
929	15 мар 24			Олеговна	Ж	Прочее	Сотрудник	11.1	3	1	Велком
997	21 мар 24			Сергеевна	Ж	Прочее	Сотрудник	11.1	3	1	Собеседование по результатам тестирования (испытательный срок)

#### КОДИФИКАТОР ОБРАЩЕНИЙ

- Психосоциальная диагностика:**
  - 1.1. Диагностика личности.
  - 1.2. Группа повышенного внимания.
  - 1.3. Прочее.
- Личностные проблемы:**
  - 2.1. Проблема взаимоотношений.
  - 2.2. Нарушение поведения (проблемы с дисциплиной).
  - 2.3. Проблемы адаптации в новых условиях.
  - 2.4. Проблемы адаптации экзотических боевых действий.
  - 2.5. Возрастной кризис.
  - 2.6. Проблемы личностного роста.
  - 2.7. Проблемы эмоционально-волевой сферы (лабильность, агрессия и т.д.).
  - 2.8. Прочее.
- Стрессовые расстройства:**
  - 3.1. Утрата близких.
  - 3.2. Физическое насилие.
  - 3.3. Психологическое насилие.
  - 3.4. Сексуальное насилие.
  - 3.5. Террористический акт.
  - 3.6. Прочее.
- Суицидальное поведение:**
  - 4.1. Суицидальные намерения.
  - 4.2. Суицидальные действия.
  - 4.3. Суицид близко/знакомому.
  - 4.4. Прочее.
- Мелко-психологические проблемы:**
  - 5.1. Ипсосоматические расстройства.
  - 5.2. Депрессивное состояние.
  - 5.3. Невроз, фобия, логопедоз.
  - 5.4. Эпидемиологические расстройства.
  - 5.5. Прочее.
- Асоциальное поведение:**
  - 6.1. Взаимодействие обучающегося с «группой риска».
  - 6.2. Уклонение от процесса обучения.
  - 6.3. Делинкентное поведение.
  - 6.4. Проблемы, связанные с вовлечением в деструктивные секты.
  - 6.5. Уход из дома.
  - 6.6. Токсикомания.
  - 6.7. Алкоголизм.
  - 6.8. Наркомания.
  - 6.9. Влечение к азартным и компьютерным играм (лудомания).
  - 6.10. Прочее.
- Семейные проблемы:**
  - 7.1. Детско-родительские взаимоотношения.
  - 7.2. Проблемы супружеских отношений.
  - 7.3. Записное поведение членов семьи.
  - 7.4. Совзисимость.
  - 7.5. Раннее материнство/беременность.
  - 7.6. Прочее.
- Проблемы обучения:**
  - 8.1. Функциональное нарушение академических процессов.
  - 8.2. Пропуски в учебе.
  - 8.3. Ограниченные возможности.
  - 8.4. Прочее.
- Проблемы взаимоотношения полов:**
  - 9.1. Проблема выбора.
  - 9.2. Взаимоотношения с партнером.
  - 9.3. Неудовлетворенность партнером.
  - 9.4. Эмоциональная зависимость.
  - 9.5. Сексуально-адекватное поведение (оромания, сексуальная зависимость и т.д.).
  - 9.6. Нежелательная беременность.
  - 9.7. Инцест.
  - 9.8. Проблема информированности.
  - 9.9. Прочее.
- Проблемы трудовой деятельности и профориентации:**
  - 10.1. Неудовлетворенность работой.
  - 10.2. Затруднения в выборе профессии.
  - 10.3. Конфликт на рабочем месте.
  - 10.4. Трудовой конфликт.
  - 10.5. Трудовой конфликт.
  - 10.6. Прочее.
- Помощь в профессиональной деятельности специалистов:**
  - 11.1. Помощь в профессиональной деятельности сотрудникам университета в период адаптации.
  - 11.2. Помощь в профессиональной деятельности сотрудникам.
  - 11.3. Прочее.
- Психологический тренинг.**



## Компетенции психолога службы (повышение квалификации)

Профессиональный стандарт "Педагог-психолог (психолог в сфере образования)", утвержден приказом Минтруда России от 24.07.2015 N 514 н

- Использовать качественные и количественные методы психологического обследования
- Обрабатывать и интерпретировать результаты обследований
- Анализировать возможности и ограничения используемых педагогических технологий, методов и средств обучения с учетом возрастного и психофизического развития обучающихся
- Разрабатывать психологические рекомендации по проектированию образовательной среды, обеспечивающей преемственность содержания и форм организации образовательного процесса по отношению ко всем уровням реализации основных общеобразовательных программ
- Проводить мониторинг личностных и метапредметных результатов освоения основной общеобразовательной программы с использованием современных средств информационно-коммуникационных технологий (ИКТ)





## Компетенции психолога службы (повышение квалификации)

Профессиональный стандарт "Педагог-психолог (психолог в сфере образования)", утвержден приказом Минтруда России от 24.07.2015 N 514 н

- Разрабатывать и реализовывать дополнительные образовательные программы, направленные на развитие психолого-педагогической компетентности педагогических и административных работников, родителей (законных представителей) обучающихся
- Выявлять, анализировать и описывать факторы социальной и (или) учебной дезадаптации
- Применять основные стратегии и методы психопрофилактики, психологического консультирования и психологической коррекции
- Владеть приемами преподавания, организации дискуссий, проведения интерактивных форм занятий
- Участвовать в разработке индивидуальных учебных планов, помогать в анализе и выборе оптимальных педагогических технологий обучения и воспитания обучающихся в соответствии с их образовательными потребностями





**Желаю удачи!**

Контактный телефон:

8 (812) 328 79 85

e-mail: [artobolevskiy\\_dv@pers.spmi.ru](mailto:artobolevskiy_dv@pers.spmi.ru)

